

[Subscribe](#)[Past Issues](#)[Translate ▼](#)[View this email in your browser](#)

Galería de Arte
Soraya Cartategui

Estimados Amigos,

En este mes de septiembre la galería les presenta esta magnífica escena mitológica del importante pintor flamenco, Abraham Govaerts.

Un abrazo,
Soraya Cartategui



ABRAHAM GOVAERTS

(Amberes 1589-1626)

“El rey Midas”

Óleo sobre cobre

28 x 54,5 cm.

1620-25 ca.

[Subscribe](#)[Past Issues](#)[Translate ▼](#)

Pintor flamenco especializado en paisajes y temas mitológicos, hijo de un importante comerciante de arte, Willen Govaerts. Fue bautizado en la ciudad de Amberes en el año 1589. Llegó a ser nombrado Maestro de la Guilda de San Lucas en el año 1607, y hacia 1626 ocupó el cargo de decano de la Guilda de Amberes, en ese mismo periodo Frans Snyders (1579-1657) fue su alumno. Colaboró frecuentemente con otros artistas como H. De Clerck (1570-1630), Fr. Francken II (1581-1642), y H. Francken II (1578-1623) quienes solían pintar las figuras en sus paisajes. En la primera etapa de su carrera sus obras tienen una fuerte influencia de la *Escuela de Frankenthal*, especialmente sigue la técnica y estilo de G. Van Coninxloo (1544-1607). También entró en competencia con su rival Jan Brueghel I (1568-1625), el cuál le influenció sobre todo en los primeros paisajes, con sumo detallismo, en el que utilizaba el esquema tradicional cromático basado en el uso de los tonos tierra, verdes y azules, escalonados. Sus composiciones eran paisajes boscosos, con numerosos árboles de gran follaje, en los cuales las hojas las pintaba de una forma peculiar y característica, dotándolas de ritmo y movimiento. Sus cuadros a veces han sido confundidos con los de G. Van Coninxloo (1544-1607), J. Brueghel I (1568-1625), D. Vinckboons (1576-1632) o J. Van der Lanen (1585-1634).

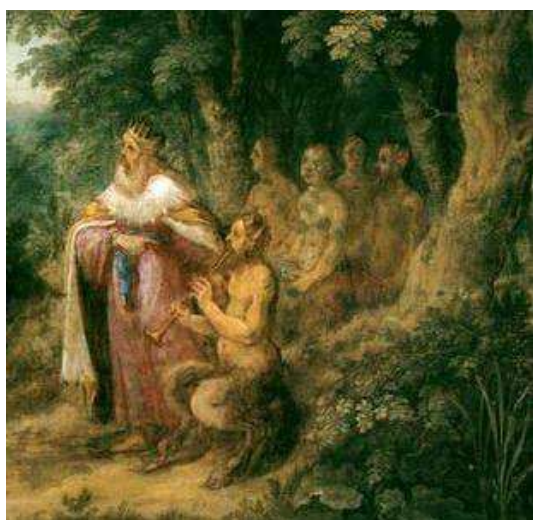


Esta excelente obra realizada por el artista Abraham Govaerts, representa una escena mitológica narrada por el poeta Ovidio en el libro XI de sus *Metamorfosis*. Nos referimos a la historia del rey Midas que vivía en la región de Frigia. En nuestra composición se muestra el momento de la competición entre Apolo y Pan rivalizando por ser los mejores músicos, en el que el dios Tmolos actúa como juez y el rey Midas se encuentra presente. Se

[Subscribe](#)[Past Issues](#)[Translate ▼](#)

enfadado, convierte las orejas del Rey en las de un asno. Este, avergonzado las oculta bajo su gorro frigio, pero un criado lo descubre y al no poder callarse tal revelación, corre al bosque para cavar un hoyo y contarle en voz baja dentro. En ese mismo lugar, comenzó a crecer un bosque que, movido por el viento, susurró el secreto a todo el reino, trayendo consigo la vergüenza del Rey.

Este maravilloso cobre representa el momento justo en el que Pan y Apolo están tocando con sus instrumentos, después de que Pan osara menospreciar la música de Apolo comparándola con la suya.



A la derecha Pan, semidiós de los pastores y rebaños, representado como un fauno sentado tocando la siringa, conocida como Flauta de Pan. Detrás encontramos su séquito entre los frondosos árboles, compuesto de las Perimélides, ninfas del ganado, hijas o sobrinas del semidiós. El rey Midas, ataviado con unos opulentos ropajes en tonos rosados y blancos, una gran corona y diversas joyas. Señala directamente a Pan como su claro vencedor, mientras mira a Tmolos para hacerle partícipe de su decisión.

Tmolos, dios que personificaba la montaña con el mismo nombre de la región de Lidia, aparece en la parte central del cuadro, posición que le da mayor importancia como juez. Vestido con un manto púrpura y túnica roja, sobre su cabeza, la típica corona de encina que lo identifica como dios, de cuyas sienes cuelgan bellotas. Sentado sobre su monte, mira al rey Midas mientras voltea la mano, con gesto de incompreensión al conocer la opinión del Rey.



Subscribe

Past Issues

Translate ▼



camino tocando su cítara. Vestido con un traje azul y la cabeza ceñida del laurel del Parnaso, mueve la tierra a su paso con su manto púrpura. Siguiéndole, encontramos a parte de su séquito, compuesto por cinco de las Musas inspiradoras, hijas de Zeus y Mnemósine, divinidades que representan

las artes. Apolo se presenta con una pose altanera y triunfante, lleno de luz, sabiéndose ganador del enfrentamiento.

La escena se enmarca en un bello paisaje boscoso, donde los frondosos árboles abarcan toda la composición. Govaerts crea una mágica escena repleta de colorido, acentuado aún más por el cobre sobre el que está realizado. Los personajes están pintados por Hans Jordaens III (Amberes 1595-1643). El cielo de un claro azul aporta una suave luminosidad al cuadro y que consigue una grata sensación al contemplarlo.



BIBLIOGRAFÍA

- **Reproducido en catálogo razonado.** U. Härting, *Abraham Govaerts Der Waldmaler (1589-1626)*, Bai, Amberes, 2003. p. 143.
- R. H. Wilenski, *Flemish Painters* 1960 Vol. 2.
- W. Bernt, *Die Niederlandische Maler der 17 Jahrhunderts*, Vol. 3, 1979 n. 465-466.
- Y.Thiery, *Les Peintres flamands de paysages au XVII e siecle, de precurseus a Rubens*, 1987, pp. 217 – 223.
- J. Maere & M. Wabbes, *Illustrated Dictionary of Seventeen Century Flemish Peinters*, 1994 Vol. 3, p. 184 –85.
- E. Benezit, *Dictionaire des peintres...*, tomo 6, p. 336.
- H. Vlieghe, *Arte y arquitectura flamenca, 1585-1700*, Madrid, Cátedra, 2000.
- G.S. Keyes, *Landscape drawings by Alexander Keirincx and Abraham Govaerts*, Master Drawings 16, 1978, pp. 293-302.
- G.L.M. Daniels, *In de valle van Arcadië... Diana bespied door Abraham Govaerts*, Antiek 13, 1979, no. 9, pp. 601-609.

[Subscribe](#)[Past Issues](#)[Translate ▼](#)

PROCEDENCIA

- Colección privada, Londres

MUSEOS

Existen obras de Abraham Govaerts en las colecciones de museos de las siguientes ciudades entre otras: Museo Real de Bellas Artes de Amberes, Amberes (Bélgica) – Museo Hermitage, San Petersburgo (Rusia) – Museo de Bellas Artes, Budapest (Hungría) – Museo Nacional, Varsovia (Polonia) – Sammlung Moderne Kunst, Múnich (Alemania) – Mauritshuis, La Haya (Países Bajos), Château de Compiègne, Compiègne (Francia) – Museo Estatal de Schewerin, Schewerin (Alemania) – Kunsthistorisches Museum, Viena (Austria) – Museum Mayer van den Bergh, Amberes (Bélgica) – Musée de la Chartreuse, Douai (Francia) – Museo de Bellas Artes de Lyon, Lyon (Francia), etc.

Copyright © 2021 Soraya Cartategui Gallery, All rights reserved.

[unsubscribe from this list](#) [update subscription preferences](#)

