



LUCAS GASSEL

(Helmond 1490 – Bruselas 1568)

“Paisaje con San Jerónimo”

Óleo sobre tabla

56 x 85 cm.

1540 ca.

Firmado con el monograma LG esquina inferior izquierda

Certificado por el Profesor Peter van den Brink

También agradecemos al Profesor Luc Serck haber respaldado completamente la autoría de la obra.

Expuesto en TEFAF Maastricht 2022

Estimados amigos, en este mes de diciembre la galería les presenta este magnífico paisaje del importante pintor flamenco Lucas Gassel.

Lucas Gassel nació alrededor del año 1500 en el pequeño pueblo de Helmond, en el norte de Brabante y se convirtió en un gran maestro capaz de convertir el gigantismo topográfico en una verdadera obra de arte.

El comienzo del siglo XVI fue un periodo especialmente fructífero para su estilo artístico. El camino que un selecto número de pintores decidió seguir con su propio giro, había sido trazado por el "padre" Patinir y su sobrino Herri met de Bles, también conocido como Il Civetta.

Al analizar la evolución de la pintura de paisaje en el siglo XVI, es primordial identificar y subrayar las características individuales de cada artista. De hecho aunque los pintores compartían propósitos y puntos de vista similares, cada uno fue capaz de interpretar las composiciones de forma personal.

Se sabe muy poco sobre la vida del artista. Se especula que pudo haber vivido en Bruselas y que viajó a Italia en algunas ocasiones. Fue amigo de Dominicus Lampsonius, que le instruyó en materia de geografía. Por el contrario, se conoce mucho sobre su corpus pictórico. Gassel tenía una personalidad artística metódica y calculadora, menos excéntrica que la de Bles, pero no por ello menos innovadora. Las creaciones originales del autor se repetían a menudo en muchas obras firmadas, en las que los personajes y arquitecturas orográficas se alternan bajo la guía de una aguda inventiva, la capacidad de imaginar soluciones creativas pero armoniosas en un escenario coherente.

Sus cuadros son como magníficos cuentos contados a través de imágenes, en los que cada capítulo deja al lector cautivado por una multitud de tramas coherentemente enlazadas, deseando leer el siguiente.



Nuestra obra representa de manera magistral a San Jerónimo penitente, un tema muy recurrente en las composiciones de esa época.

Este paisaje con San Jerónimo en primer plano era una de las composiciones favoritas del autor. Realizó al menos otras dos versiones firmadas. Una de ellas se conserva actualmente en la Fundación Carlos Slim de Ciudad de México (Fig. 1). Como señaló Luc Serck, la obra tiene equilibrio coherente, resultando ser una variante auténtica de la versión de Slim y puede atribuirse plenamente a Gassel. Además, un vibrante



(Fig.1.) **Lucas Gassel**, *Landscape with the Penitent Saint Jerome*, Carlos Slim Foundation, Mexico City.

dibujo preparatorio muestra las variaciones de confección que el propio Gassel debió realizar sobre el cuadro, destacando la autenticidad compositiva que sólo puede acompañar a un cuadro de tan alto nivel.

La tabla data de los años cuarenta del siglo XVI y puede compararse con otras obras del



(Fig.2) Lucas Gassel, *Landscape with the Flight into Egypt*, London, Christie's Old Master 22.04.2021, Estimated 180,000-220,000 GBP.

maestro, especialmente con la Huida a Egipto, que también se conocen muchas versiones, un tema recurrente de encontrar en el mercado del arte (Fig. 2). Además de la gama cromática y la disposición casi idéntica de los colores, ambas obras comparten la ingenuidad estilizada de los personajes, ya sea en el primer plano o en las pequeñas siluetas del fondo. Asimismo,

comparten el diseño de los distintos edificios, como las tabernas, los pintorescos castillos, los sinuosos senderos, las encrucijadas, los ríos y estanques que forman intrincados caminos. Al fondo se pueden ver imponentes y dramáticas montañas que parecen hechas de cartón. En el centro de un espolón rocoso, el sabio anciano de cuerpo delgado y rostro serio, se encuentra arrodillado dispuesto a golpearse mientras contempla la Salvación representada por el crucifijo y medita sobre la muerte representada por la calavera, elementos que aluden a su penitencia en el



desierto. Sus objetos religiosos se encuentran sobre un gran árbol, mientras que un león está agazapado a su lado. Según el libro *La Leyenda Dorada* de Santiago de la Vorágine, cuando Jerónimo estaba de retiro en Belén curó a un león que tenía una pata herida por una espina. A partir de ese momento, el león nunca se separó del santo, le ayudó y le protegió de cualquier amenaza. Para la mentalidad providencialista de la Edad Media, esta leyenda se convirtió en una metáfora de la fuerza bruta vencida por la piedad cristiana.

Tras pasar por una cresta extremadamente peligrosa y escarpada, un vasto paisaje se despliega en frente a los ojos del observador. El espectador no observa los tonos helados, el turquesa y el azul como en los cuadros de Patinir, ni los tonos oscuros de Bles, sino los fuertes colores marrones, ocres, amarillos y verdes claros. Esta temperatura estilística se adapta mejor a los propósitos del autor, que pretende construir una "topografía mental", lo que demuestra que estaba claramente influenciado por su amistad con Lampsonius y su interés por la cartografía, que se convirtió en objeto de apasionantes especulaciones artísticas a raíz de los descubrimientos geográficos de la época.

A lo largo del curso de un río que se asemeja a un lago, entre una colina cubierta de hierba y un cañón, se encuentra una ciudad. Se ha representado hasta el más mínimo detalle, lo

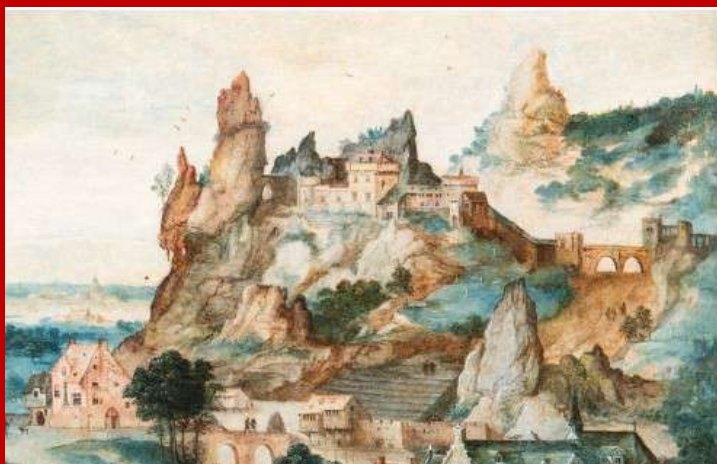
que ha dado lugar a un exquisito grupo de edificios precisos pero poco realistas. El molino de agua de la derecha protege un puente por el que acaban de pasar dos camellos, mientras que en el lago una bandada de patos nada a lo largo de las murallas de una ciudad literalmente apoyada en una catedral gótica, todo ello protegido por un puente levadizo custodiado por un puesto de avanzada, en cuya pared lateral se han colgado unas jarras rojas.



En la confluencia del camino, un gran crucifijo nos dirige la mirada hacia arriba, al letrero que designa una posada, probablemente convertida de un edificio prominente que ya no está en uso. En la entrada y justo antes de otra cresta vertiginosa, algunos viandantes con sus bastones y perros caminan en pequeños



grupos. Y sólo desde este nivel geográfico es posible acceder a la ciudad superior, que está encaramada entre desfiladeros y protegida por dos murallas.



De hecho, sólo después de pasar un gran puente de piedra (que parece más bien un acueducto) y la primera muralla en la que se han construido casas de madera, se puede acceder a la ciudad superior. Recorriendo una inmensa escalera que fue contraproducente para fines defensivos, y deja el camino a una empinada subida sin pavimentar, que

conduce a otra muralla arqueada conectada con el propio castillo. La estructura, formada por pasillos corredores, torres y un palacio, domina el valle desde una posición elevada. No es difícil imaginar que el último arco fuera del castillo que conduce a un pequeño sendero, que sube a la cima de la roca, situada sobre un espolón rocoso en el que se ocultan rasgos humanos.

En el lado opuesto en el valle, el arroyo se ha convertido en un río navegable, lleno de puertos, barcos y personajes. A kilómetros de distancia, una gran ciudad de aspecto oriental se extiende de una orilla a otra, donde puentes colosales se alternan con molinos de viento. Algunos pájaros se arremolinan en el suelo, transmitiendo gran inmensidad en la escena. Esta capacidad científica como arquitecto, es lo que ha convertido a Lucas Gassel en el gran



maestro de los paisajistas del siglo XVI. De hecho las estructuras arquitectónicas se muestran desde un punto de vista amplio y elevado, que subraya el carácter épico y heroico del viaje aventurero, no se centra en los numerosos peligros del camino, que prevalecen en el Bosco y en Bles. La sustancial inconsistencia de esta arquitectura orográfica se opone directamente al paisaje italianizante.

Estos paisajes y arquitecturas son aceptados subconscientemente por el observador, que se siente transportado a su infancia, cuando miraba las maquetas de las ciudades o las casitas del Belén. Además, toda la composición puede leerse como la proyección espiritual de la penitencia de San Jerónimo. La dureza y la línea atormentada del horizonte simboliza así el martirio interior del santo, siguiendo el paisaje objetivo moralizador que en el Bosco y Patinir se definían como "peregrinación de la vida".

BIBLIOGRAFÍA

- Kraan, H., *Lucas Gassel. Een stilistische en ikonografische beschouwing van zijn werk*, unpublished thesis, University of Leiden 1979, p. 81, nos. 2b, 2d, figs. 35, 37
- H. Yeide, N., *Beyond the dreams of avarice: the Hermann Goering collection*, Dallas 2009, p. 273, no. A324 (as Joachim Patinir)
- Dreyfus, J.M. *Le Catalogue Goering*, Paris 2015, p. 196-197, no. RM 316/F851, ill.
- Denison Champlin, J., *Cyclopedia of painters and paintings, Volume 2*. C. 1886

- Hoogewerff, G.J., '*Lucas Gassel, Schilder van Helmond*', en " Oud-Holland 53 (1936), p. 37-47
- Bergmans, S., '*Les éléments nouveaux dans les paysages de Gassel au XVIIe siècle*', en: Bulletin Musées Royaux des Beaux-Arts/Bulletin Koninklijke Musea voor Schone Kunsten 8 (1959), p. 135-138
- Genaille, R., '*Le paysage dans la peinture des anciens Pays-Bas de Patinier à Bruegel*', in: Jaarboek van het Koninklijk Museum voor Schone Kunsten Antwerpen 1987, p. 143-184
- Thieme, U. Becker. F., Catálogo razonado, '*Allgemeines Lexikon der bildenden Künstler : von der Antike bis zur Gegenwart*', vol. 13 (1920), p. 233.
- Beyer, A., Savoy. B., '*Saur: Allgemeines Künstlerlexikon : die bildenden Künstler aller Zeiten und Völker*', vol. 50 (2012), p. 42.

PROCEDENCIA

- Colección Dr. Alfons Jaffé (1861-1948) Berlín (Alemania)
- Colección Prof. Paolino (or Paoli) Roma (Italia), vendido Goudstikker (en o poco antes de 1928)
- Galería Jacques Goudstikker, Amsterdam (Holanda), como 'Patinir-achtig, Landschap' (Patinirlike, Landscape (black-book, no. 1981)

MUSEOS

Existen obras de Lucas Gassel en los museos de las siguientes ciudades entre otras: Museo Real de Bellas Artes, Bruselas (Bélgica) – Museo de Arte de la Universidad de Michigan (EEUU) – Museo Bonnefanten, Maastricht (Holanda) – Museo de Bellas Artes, Helmond (Holanda) – Museo del Louvre, París (Francia) – Rijksmuseum, Ámsterdam (Holanda) – Museo Real de Bellas Artes, Amberes (Bélgica) - Museo Kunsthistorisches, Viena (Austria), etc.